

JAPANSE CANDLES

IN DE

PRAKTIJK

U gratis aangeboden door

Beursbulletin.nl

in welwillende medewerking met

Beursbox.nl

INHOUDSOPGAVE

| | |
|---|----|
| INLEIDING..... | 4 |
| TERMEN..... | 7 |
| BEARISHE PATRONEN | 10 |
| 1. Abandoned Baby (bearish)..... | 11 |
| 2. Advance Block (bearish)..... | 12 |
| 3. Belt Hold (bearish)..... | 13 |
| 4. Breakaway (bearish)..... | 14 |
| 5. Counterattackline (bearish) | 15 |
| 6. Dark Cloud Cover (bearish)..... | 16 |
| 7. Deliberation (bearish)..... | 17 |
| 8. Doji Star (bearish)..... | 18 |
| 9. Downside Gap Three Methods (bearish) | 19 |
| 10. Downside Tasuki Gap (bearish)..... | 20 |
| 11. Engulfing (bearish)..... | 21 |
| 12. Evening Doji Star (bearish)..... | 22 |
| 13. Evening Star (bearish)..... | 23 |
| 14. Falling Three Methods (bearish)..... | 24 |
| 15. Gravestone Doji (bearish) | 25 |
| 16. Hanging Man (bearish) | 26 |
| 17. Hanging Man Tweezer (bearish)..... | 27 |
| 18. Harami (bearish)..... | 28 |
| 19. Harami Cross (bearish) | 29 |
| 20. Harami Tweezer (bearish)..... | 30 |
| 21. Identical Three Crows (bearish)..... | 31 |
| 22. In Neck (bearish)..... | 32 |
| 23. Kicking (bearish)..... | 33 |
| 24. Meeting Lines (bearish) | 34 |
| 25. On Neck (bearish) | 35 |
| 26. Separating Lines (bearish)..... | 36 |
| 27. Shooting Star (bearish)..... | 37 |
| 28. Side by Side White Lines (bearish)..... | 38 |
| 29. Three Black Crows (bearish)..... | 39 |
| 30. Three Inside Down (bearish)..... | 40 |
| 31. Thrusting (bearish)..... | 41 |
| 32. Tower Top (bearish)..... | 42 |
| 33. Tri Star (bearish) | 43 |
| 34. Two Crows (bearish)..... | 44 |
| 35. Upside Gap Two Crows (bearish)..... | 45 |

| | |
|---|----|
| BULLISHE PATRONEN | 46 |
| 1. Abandoned Baby (bullish) | 47 |
| 2. Belt Hold (bullish)..... | 48 |
| 3. Breakaway (bullish) | 49 |
| 4. Concealing Baby Swallow (bullish)..... | 50 |
| 5. Counterattackline (bullish)..... | 51 |
| 6. Doji Star (bullish)..... | 52 |
| 7. Dragonfly Doji (bullish)..... | 53 |
| 8. Engulfing (bullish) | 54 |
| 9. Hammer (bullish) | 55 |
| 10. Harami (bullish) | 56 |
| 11. Harami Cross (bullish) | 57 |
| 12. Harami Tweezer (bullish) | 58 |
| 13. Homing Pigeon (bullish)..... | 59 |
| 14. Inverted Hammer (bullish)..... | 60 |
| 15. Kicking (bullish) | 61 |
| 16. Ladder Bottom (bullish)..... | 62 |
| 17. Matching Low (bullish)..... | 63 |
| 18. Mat Hold (bullish)..... | 64 |
| 19. Meeting Lines (bullish) | 65 |
| 20. Morning Doji Star (bullish)..... | 66 |
| 21. Morning Star (bullish)..... | 67 |
| 22. Piercing Line (bullish)..... | 68 |
| 23. Rising Three Methods (bullish)..... | 69 |
| 24. Separating Lines (bullish) | 70 |
| 25. Side by Side White Lines (bullish) | 71 |
| 26. Stick Sandwich (bullish) | 72 |
| 27. Three Inside Up (bullish) | 73 |
| 28. Three-Line Strike (bullish)..... | 74 |
| 29. Three Outside Up (bullish)..... | 75 |
| 30. Three Stars in the South (bullish)..... | 76 |
| 31. Three White Soldiers (bullish)..... | 77 |
| 32. Tri Star (bullish) | 78 |
| 33. Unique Three River Bottom (bullish) | 79 |
| 34. Upside Gap Three Methods (bullish) | 80 |
| 35. Upside Tasuki Gap (bullish) | 81 |
| BIJLAGE: PRAKTIJKVOORBEELDEN | 82 |

INLEIDING

Geachte lezer,

Voor u ligt het E-book dat Beursbulletin.nl en Beursbox.nl voor u hebben samengesteld en u met plezier hebben aangeboden.

Het E-book dat u nu voor u hebt is een handzame versie van een methode die veel verder gaat dan alleen een stuk of 70 patronen. Die patronen zijn zeer zeker belangrijk, maar het marktinzicht dat u achter de methode zult vinden is misschien nog wel veel belangrijker.

We gaan proberen in de uitleg bij de patronen ook duidelijk te maken wat het patroon precies inhoudt. Hoe mooi zou het zijn als u er straks meer mee kunt dan alleen patronen herkennen. Een belangrijk gegeven, patronen herkennen, maar marktinzicht is ook van groot belang en dat krijgt u alleen als u voorbij de patronen heeft leren kijken.

De patronen en wat ze inhouden zijn niet door ons ontwikkeld, die eer gaat naar een aantal Japanse handelaren en analisten die ooit, ver terug in de geschiedenis, de basis hebben gelegd voor deze methode. De bekendste historische gebruiker en mogelijke ontwikkelaar van de methode was Munehisa Homma die ergens in de jaren rond 1700 grote rijkdom verwierf met zijn methode om koersen van de rijstprijis te voorspellen.

Zijn methode kwam niet uit de lucht vallen, maar was in feite een uitbreiding van de staat van oorlog die de eeuw ervoor in Japan realiteit was. Homma realiseerde zich dat bij de handel in feite dezelfde kwaliteiten nodig zijn als degene die een generaal in de oorlog moet hebben. Zaken als strategie, psychologie, competitie, strategische terugtrekkingen en zelfs puur geluk zijn nodig om in de vrije handel succesvol te kunnen zijn.

Juist toen de interne oorlogen gevoerd waren en de handel toenam was daar wel de kennis aanwezig, maar de oorlog was verdwenen. Logisch vervolg was in feite dat de opgedane kennis zich naar de handel verplaatste.

We zien dat terug in de namen van een aantal patronen, zoals Three white soldiers, Counterattackline, Hanging man, etc.

Homma werd als jongste zoon het familievermogen toevertrouwd. Opmerkelijk, daar de oudste zoon ook daar normaal gesproken die rol toebedeeld krijgt. Maar zijn familie was slim genoeg om te zien dat hun vermogen bij Munehisa in goede handen was. Hij hield statistische gegevens over het weer bij, bewaarde historische prijzen en zette een eigen verzendsysteem op. Dat systeem bestond eruit dat signalen over de daken van de stad en zelfs tussen belangrijke steden doorgevlagd werden. Zo was hij altijd als eerste op de hoogte van het weer, oorlogen, aanslagen, rampen of andere zaken die de koers van rijst konden beïnvloeden. Hij zou ooit 100 trades achter elkaar zonder verlies hebben kunnen afsluiten.

Zijn methode is naar verluidt later de Japanse Candlestick methode geworden.

Daarmee is niet verklaard waarom het tot 1987 moest duren tot we er in het Westen van hoorden. Om redelijk onverklaarbare redenen is de Candlestick methode nooit Japan uitgekomen totdat Steve Nison de methode ontdekte en erover ging publiceren. Zijn werk "Japanse Candlesticks Charting Techniques" is de basis voor alle Japanse Candlestick informatie die u in het Westen zult aantreffen. Ook dit hele E-bookje is tot stand gekomen met gegevens uit het werk van Steve Nison.

De eerste versie van zijn standaard werk kwam pas rond 1990 uit. In die paar jaar sinds toen is Japanse Candlesticks van niets naar in feite de meest gebruikte methode ter wereld gekomen. Vrijwel ieder analysepakket dat tegenwoordig uitkomt is voorzien van de mogelijkheid tot analyse via Japanse Candles.

Die populariteit is er niet voor niets. Immers zijn de Candles zeer overzichtelijk en ontzettend gemakkelijk te leren. U kunt er zelfs mee werken zonder dat u de theorie achter de methode door en door kent.

Deze vorm van weergeven van koersen is aantoonbaar beter dan de tot 1990 gebruikte Westerse methodes zoals de tot dan immens populaire barcharts. Over het algemeen is het zo dat alleen analisten die het vak leerden voor 1990 de barcharts nu nog standaard gebruiken. Een oude hond leer je immers niet snel een nieuw trucje.

Als u zich na het bestuderen van dit E-bookje verder wilt bekwamen in de Japanse Candlestick methode dan kunt u niet om de werken van Steve Nison heen.

Via <http://www.beursbox.nl/> kunt u zijn boeken tegen de laagst mogelijke prijzen bestellen. Gaat u naar <http://www.invest-store.com/cgi-bin/beursbox-bin/moreinfo.cgi?division=books&page=desc&item=17304> om hier meer over te lezen.

Ik hoop van harte dat u, net als ik, enorm enthousiast over deze methode zult worden. Ik ben dan ook erg blij dat ik dit E-bookje met de hulp van een lezeres van de Beursbox Nieuwsbrief heb mogen maken. Ze wil graag anoniem blijven, maar zonder haar was het allemaal veel minder mooi geworden en was het nu waarschijnlijk nog steeds een plan dat "voor ooit" op de plank lag.

Mijn andere dank gaat uit naar Steve Nison, zonder wie deze hele methode nu nog compleet onbekend zou zijn.

De indeling van de beschrijving van de patronen en de basis van dit E-bookje is tot stand gekomen in welwillende samenwerking met <http://www.litwick.com>. De meeste patronen zult u ook (maar dan in het Engels beschreven) op die site tegenkomen. Daarnaast gaat mijn dank uit naar alle gebruikers van deze methode die, in de loop van de tijd, de patronen verfijnd hebben en erover publiceerden.

U mag dit E-bookje doorsturen naar vrienden en bekenden, mits u het maar gratis doet. Er verder uit publiceren is alleen toegestaan met verwijzingen.

Tom Lassing

TERMEN

REAL BODY

De *real body* is de 2-dimensionale rechthoek die ontstaat door het verschil tussen de openingskoers en sluitingskoers van de handelsdag. De *real body* zal zwart zijn op dagen dat de markt lager sluit dan de opening. De *real body* is wit als de sluiting boven de openingskoers valt.

UPPER en LOWER SHADOWS

De *upper shadow* is de verticale lijn getekend vanaf de top van de candlestick's real body tot de hoogste koers van de dag. De *lower shadow* is de verticale lijn getekend vanaf de onderkant van de candlestick's real body tot de laagste koers van de dag.

SPECIALE CANDLESTICKS

LONG DAY (lange dag)

Een candlestick met een *lange dag* is er één waar we een groot verschil zien tussen openingskoers en sluitingskoers, vooral vergeleken met gemiddelde resultaten van de afgelopen 5 tot 10 handelsdagen.

SHORT DAY (korte dag)

Een candlestick die geldt als *korte dag/short day* is er één waarbij er weinig verschil tussen openings en sluitingskoers zat. Ook hier vooral gezien in vergelijking met de gegevens uit de laatste 5 tot 10 handelsdagen.

MARUBOZU

Een *marubozu* candlestick is er één zonder (of met heel kleine) upper en lower shadow. Bij een witte candlestick houdt dit in dat de openingskoers tevens de laagste koers was en de hoogste koers tevens sluitingskoers. Bij een zwarte candlestick is de open de hoogste koers en de sluiting is de laagste koers van die dag of periode.

SPINNING TOP

Een *spinning top* is een candlestick met een kleine real body en lange upper en lower shadows.

DOJI

Een *doji* is de meest extreme vorm van een spinning top. Het ontstaat als de real body zo klein is dat er slechts een streep overblijft (Openingskoers en sluitingskoers zijn nagenoeg gelijk). Een *long legged doji* heeft lange upper en lower shadows. Een *gravestone doji* heeft een lange upper shadow en geen lower shadow. Een *dragonfly doji* heeft geen upper shadow en een lange lower shadow. Een *four price doji* heeft geen upper of lower shadows (Zowel open, high, low en close zijn gelijk).

STAR

Een *star* is een kleine real body die met een gap boven of onder een lange candlestick van de vorige dag is ontstaan.

UMBRELLA en INVERTED UMBRELLA

Een *umbrella* (paraplu) is gelijk aan een dragonfly doji: een kleine real body zonder upper shadow en een lange lower shadow. Een *inverted umbrella* is gelijk aan de gravestone doji: een kleine real body met een lange upper shadow en geen lower shadow.

ANALYSE TERMEN

INDICATOR

Een *indicator* is een groep candlesticks (één tot vijf stuks) die tegemoet komt aan een aantal van te voren gestelde criteria. Deze criteria kunnen zijn:

- een eerdere trend;
- real body en/of shadow lengte;
- lange en korte dagen;
- opening en sluitings gaps;
- etc.

Samenwerkend met iedere *indicator* is er een trend (bullish of bearish) en een patroon (trendomkeer of -voortzetting) die zich op/in de korte termijn moeten manifesteren.

TREND

De term *trend* wordt gebruikt voor een globale beweging van een waarde van een aandeel over een bepaalde periode. Als de aandelenkoers sterk stijgt in een korte periode is er sprake van een *bullishe trend*. Als de aandelenkoers sterk daalt noemen we het een *bearishe trend*.

In candlestick charting wordt de eerdere *trend* gebruikt als criterium voor het identificeren van de meeste indicators. De methode die daarvoor gebruikt wordt is de Three Line Break graph: een techniek die erg handig werkt bij candlestick charting.

PATROON

Als een indicator is herkend, wordt er een *patroon* aan gekoppeld. Dit *patroon* kan een Voortzetting zijn, betekenende dat het aandeel in bijvoorbeeld een bullische trend zit en ook zal blijven, of als een aandeel in een bearische trend zit zou het aandeel moeten blijven dalen. Als het *patroon* een Trendomkeer is, houdt dit in dat als het aandeel nu bullish is, het straks bearish zal zijn, of andersom

BETROUWBAARHEID

Betrouwbaarheid is een term die we gebruiken om in grote lijnen aan te geven hoe adequaat indicatoren zijn bij gebruik om een korte termijn indicatie van de richting te krijgen. Sommige indicatoren zijn, uiteraard, definitiever dan anderen (Vooral indicatoren met drie of meer dagen met daarbij stars of marubozus hebben een hogere *betrouwbaarheid* en geven meer kans op succes). We hebben een verdeling gemaakt naar Laag, Middelmatig en Hoog, gebaseerd op hun succes in het verleden.

BEARISHE PATRONEN

1. Abandoned Baby (bearish)



Patroon: Omkering
Trend: Bearish
Betrouwbaarheid: Hoog

Hoe kunt u dit patroon herkennen

De eerste dag is normaal gesproken een lange witte dag.

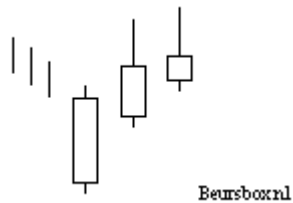
De tweede dag is een Doji met een gap in de richting van de voorgaande trend.

De derde dag is een zwarte dag, met een gap in de tegenovergestelde richting zonder overlappende shadows.

Wat houdt het in

In een uptrend bouwt de markt kracht op met de lange witte dag en gaps naar de tweede dag. Echter, die tweede dag is er slechts handel in een kleine range en sluit de handel vlak bij de openingskoers. Dit scenario laat duidelijk zien dat het vertrouwen in de huidige trend snel wegebt. Bevestiging van de trendomkeer is de zwarte derde dag die extra belangrijk wordt dankzij de neerwaartse gap.

2. Advance Block (bearish)



Patroon: Trendomkeer
Trend: Bearish
Betrouwbaarheid: Middelmatig

Hoe te herkennen

Drie lange witte dagen zijn zichtbaar, ieder met een hogere sluiting dan de vorige dag. Iedere dag opent binnen de body van de vorige dag en sluit vlak bij sluitingskoers van de voorgaande dag.

Elke dag is de body steeds iets kleiner dan de body van de vorige dag.

De tweede en derde dag hebben een wat langere upper shadow.

Wat houdt het in

In een downtrend verschijnen drie witte dagen met steeds een hogere slotkoers. Dit patroon is gelijk aan het "Three White Soldiers patroon", hoewel, in dit geval, iedere dag zwakker is dan de vorige. Dit wekt de suggestie dat de rally aan kracht inboet en zich klaarmaakt voor een trendomkeer.

3. Belt Hold (bearish)



Patroon: Trendomkeer
Trend: Bearish
Betrouwbaarheid: Laag

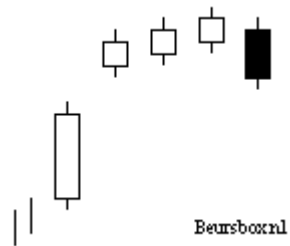
Hoe te herkennen

Een zwarte body zonder upper shadow ontstaat in de uptrend.

Wat houdt het in

In de uptrend, ontstaat de zwarte body daar de openingskoers op het hoogste punt van de dag ligt. Dit zal er voor zorgen dat heel wat posities verkocht zullen worden om daarmee een start te maken met de bearishe trendomkeer.

4. Breakaway (bearish)



Patroon: Trendomkeer
Trend: Bearish
Betrouwbaarheid: Middelmatig

Hoe te herkennen

De eerste dag is een dag met een lange witte body.

De tweede dag is een dag met een witte body die met een gap opent boven de eerste dag.

De derde en vierde dag blijven in dezelfde richting gaan met steeds een hogere sluitingskoers.

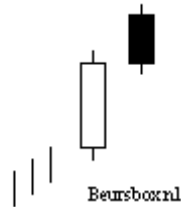
De vijfde dag is een dag met een lange zwarte body die sluit in de gap tussen de eerste en tweede dag.

Wat houdt het in

De uptrend ziet een bullische versnelling die uiteindelijk verzwakt. Het resultaat is een lange zwarte dag die de gap tussen de eerste en tweede dag niet weet te sluiten. Dit lijkt te wijzen op een korte termijn trendomkeer.

5. Counterattackline (bearish)

(ook bekend als "Meeting Lines")



Patroon: Trendomkeer
Trend: Bearish
Betrouwbaarheid: Middelmatig

Hoe te herkennen

De eerste dag is een lange witte dag, en heeft een body boven de huidige trend.
De tweede dag is een lange zwarte dag en heeft een body die ook weer boven de huidige trend uitkomt.
Beide dagen sluiten op hetzelfde niveau.

Wat houdt het in

In een uptrend openen twee dagen boven de huidige trend, dat lijkt dus goed te gaan. Echter de tweede dag opent weliswaar hoger, maar sluit uiteindelijk op hetzelfde niveau als de dag ervoor. Dit laat duidelijk zien dat de traders het hoogste punt uitprobeerde hebben en maakt de kans op een trendomkeer groter. Het bearische Counterattackline patroon is vrijwel gelijk aan, maar minder betrouwbaar dan, het Dark Cloud Cover patroon.

6. Dark Cloud Cover (bearish)



Patroon: Trendomkeer
Trend: Bearish
Betrouwbaarheid: Hoog

Hoe te herkennen

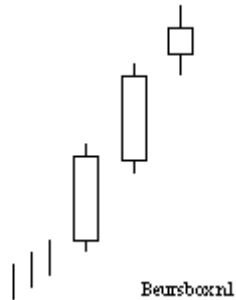
De eerste dag is een lange witte dag.

De tweede dag is een zwarte dag met een opening boven de hoogste koers van de vorige dag. Deze tweede dag sluit binnen de body van de eerste dag en wel onder het midden daarvan.

Wat houdt het in

In een uptrend opent de markt met een gap omhoog, maar verliest zodanig aan kracht dat zelfs het middenpunt van de vorige dag het niet houdt. Het Dark Cloud Cover patroon wijst op een kans voor de shorters om bij opening van de derde dag winst te nemen op hun posities: een duidelijke waarschuwing aan de positief ingestelde (bulls) beleggers. Het Dark Cloud Cover patroon is tegengesteld aan het Piercing Line patroon.

7. Deliberation (bearish)



Patroon: Trendomkeer
Trend: Bearish
Betrouwbaarheid: Middelmatig

Hoe te herkennen

Twee lange witte dagen, de tweede met een hogere sluitingskoers dan de eerste. Een derde witte dag wordt een Spinning Top of Doji die een gap maakt boven de tweede dag.

Wat houdt het in

In een uptrend zien we drie witte dagen met een steeds hogere sluiting. Dit patroon is een slap aftreksel van het Three White Soldiers patroon en lijkt op het Advance Block patroon. Hoewel de uptrend nog standhoudt lijkt de kleine derde body er op te wijzen dat de rally op haar laatste benen loopt en we vlak voor een trendomkeer staan.

8. Doji Star (bearish)



Patroon: Trendomkeer
Trend: Bearish
Betrouwbaarheid: Middelmatig

Hoe te herkennen

De eerste dag is een lange witte dag.

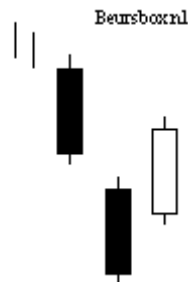
De tweede dag is een doji met een gap in de richting van de voorgaande trend.

De shadows van de doji moeten klein blijven!

Wat houdt het in

In een uptrend bouwt de markt kracht op, hetgeen we terug zien in de lange witte dag en de gap op de tweede dag. Echter, de tweede dag blijft de handel in een extreem kleine range en moet vrijwel op de openingskoers sluiten. Dit laat duidelijk zien dat het vertrouwen in de stijging een flinke deuk heeft opgelopen. Bevestiging van de trendomkeer zou een lagere opening op de derde dag moeten zijn.

9. Downside Gap Three Methods (bearish)



Patroon: Voortzetting
Trend: Bearish
Betrouwbaarheid: Middelmatig

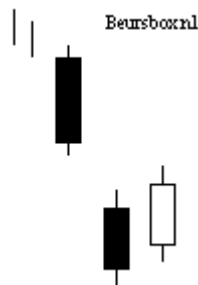
Hoe te herkennen

Twee lange zwarte dagen met een neerwaartse gap ertussen.
De derde dag is een witte dag die de gap tussen de twee eerste dagen vult.

Wat houdt het in

Een downtrend wordt gevolgd door twee lange zwarte dagen en een neerwaartse gap ertussen. De derde dag is een witte dag die de gap tussen de twee zwarte dagen vult. Dit moet gezien worden als een steun voor de neerwaartse trend.

10. Downside Tasuki Gap (bearish)



Patroon: Voortzetting
Trend: Bearish
Betrouwbaarheid: Middelmatig

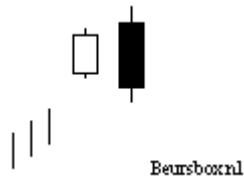
Hoe te herkennen

De eerste twee dagen zijn zwarte dagen met een opening gap.
De derde dag is een witte dag die opent binnen de body van de tweede dag en in de gap tussen de eerste twee dagen sluit.

Wat houdt het in

In een downtrend zien we een zwarte dag, gevolgd door een tweede zwarte dag met een gap omlaag. Er volgt een witte dag, waarschijnlijk het resultaat van beleggers die tijdelijk de kans waarnemen om op een laag niveau bij te kopen. De trend is echter nog steeds neerwaarts gericht.

11. Engulfing (bearish)



Patroon: Trendomkeer
Trend: Bearish
Betrouwbaarheid: Middelmatig

Hoe te herkennen

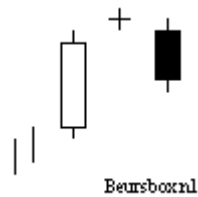
We zien een lange witte dag gevolgd door een zwarte dag die de body van de witte dag geheel omvat.

Wat houdt het in

Als dit in een uptrend voorkomt waarbij de opening op de tweede dag een nieuwe high betekende en we die dag een hoog (sell off) volume zagen waarbij de dag uiteindelijk sloot onder de openingskoers van de dag ervoor, dan is duidelijk dat de uptrend in problemen is. De beren winnen aan kracht.

De Engulfing indicator is ook de eerste twee dagen van de Three Outside patterns.

12. Evening Doji Star (bearish)



Patroon: Trendomkeer
Trend: Bearish
Betrouwbaarheid: Hoog

Hoe te herkennen

De eerste dag is een lange witte dag.

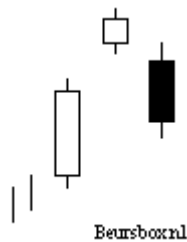
De tweede dag is een Doji met een gap in de richting van de eerdere trend.

De derde dag is een zwarte dag.

Wat houdt het in

In een uptrend bouwt de markt op de lange witte dag kracht op en weet zelfs met een gap te openen op de tweede dag. Echter, die tweede dag blijft in een kleine range en sluit op of vlakbij de opening. Dit duidt op erosie van het eerdere vertrouwen in de uptrend. Bevestiging van de trendomkeer komt op de zwarte derde dag. De Evening Doji Star indicator is het volledig gerealiseerde bearishe Doji Star patroon.

13. Evening Star (bearish)



Patroon: Trendomkeer
Trend: Bearish
Betrouwbaarheid: Hoog

Hoe te herkennen

De eerste dag is een lange witte dag.

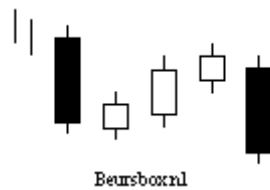
De tweede dag is een kleine dag die in de richting van de eerdere trend blijft gaan.

De derde dag is een zwarte dag.

Wat houdt het in

In de uptrend bouwt de markt op de lange witte dag kracht op. Deze kracht zien we zelfs terug in de gap op de tweede dag. Echter, gedurende die tweede dag blijft de koers binnen een smalle range en sluit de markt op of vlak bij de opening. Wat we hier normaal gesproken zien is een wegvallend vertrouwen in de trend en de bevestiging daarvan komt met de derde zwarte dag.

14. Falling Three Methods (bearish)



Patroon: Voortzetting
Trend: Bearish
Betrouwbaarheid: Hoog

Hoe te herkennen

De eerste dag is een lange zwarte dag.

De tweede, derde en vierde dag hebben allemaal kleine real bodies en laten een korte opgaande trend zien, maar blijven binnen de range van de eerste dag.

De vijfde dag is een lange zwarte dag die onder de sluitingskoers van de eerste dag sluit.

Wat houdt het in

In een downtrend zien we een lange zwarte dag ontstaan. Vervolgens zien we heel voorzichtig een poging om de koersen weer iets hoger te zetten. De vijfde dag echter is die relatieve rust voorbij en komen de beren met nieuwe kracht opzetten om de koers nog weer lager te zetten. De trend blijft omlaag.

15. Gravestone Doji (bearish)



Patroon: Trendomkeer
Trend: Bearish
Betrouwbaarheid: Laag tot middelmatig

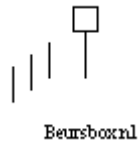
Hoe te herkennen

(Vrijwel) geen real bod op de bovenkant van een tradingrange.
De koers opent de tweede dag met een gap omhoog.
Er is wel een upper shadow maar vaak geen lower shadow.

Wat houdt het in

De markt opent in de uptrend met een gap omhoog. Ze weet te rallyen tot een nieuwe high maar verliest dan snel aan kracht en sluit vlak bij het laagste punt/openingskoers: een duidelijk bearish teken. Bevestiging van de trendomkeer is de opening onder de body van de Shooting Star op de volgende beursdag. Als de openingskoers en de sluitingskoers gelijk aan elkaar zijn is het een Gravestone Doji. Als er een real body is ontstaan is het een minder betrouwbaar Shooting Star patroon.

16. Hanging Man (bearish)



Patroon: Trendomkeer
Trend: Bearish
Betrouwbaarheid: Laag tot middelmatig

Hoe te herkennen

Een kleine real body aan de bovenkant van de trading range waarbij de lower shadow zeker twee keer zo lang is als de real body. De kleur van de body maakt overigens niets uit.

Geen (of haast geen) upper shadow. Let op, de Hanging Man is pas geldig als deze aan de bovenkant (liefst all time high) van een trend ontstaat. Daarnaast moet de Hanging Man een bevestiging krijgen.

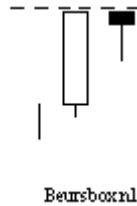
Wat houdt het in

Er is een sterke sell-off na marktopening gedurende een uptrend. Echter, aan het eind van de handelsdag, sluit de markt op of vlak onder de high van de dag. Dit toont de potentie voor verdere sell-offs. Daar de betrouwbaarheid van de Hanging Man indicator laag is, moet de trendomkeer bevestigd worden door een lange zwarte dag of een flinke gap down op de dag erna, gevolgd door een lagere opening. Als de opening en sluiting gelijk zijn noemen we het patroon een Dragonfly Doji. De Dragonfly Doji heeft een hogere betrouwbaarheid dan alleen de Hanging Man.

Wat achtergrond info

De Hanging Man is een Umbrella Line daar de candle wat weg heeft van een Paraplu. Komt dit patroon na een eerdere stijging, zoals hier, dan is het negatief. Komt hetzelfde patroon echter na een eerdere daling van de markt, dan heet de Umbrella een Hammer en die staat voor een positief signaal. De Umbrella Line "Hanging Man" is overigens zo genoemd omdat de Candle op een hangende man met bengelende benen lijkt.

17. Hanging Man Tweezer (bearish)



Patroon: Trendomkeer
Trend: Bearish
Betrouwbaarheid: Laag tot middelmatig

Hoe te herkennen

Na een lange witte dag zien we een kleine real body aan de bovenkant van de trading range waarbij de lower shadow zeker twee keer zo lang is als de real body. De kleur van de body maakt overigens niets uit. Opvallend aan dit patroon is het feit dat de hoogste koers van de dag vrijwel gelijk is aan de slotkoers van de dag eerder. Die dag eerder sloot op (vrijwel) de hoogste koers van de dag.

Geen (of haast geen) upper shadow. Let op, de Hanging Man Tweezer is pas geldig als deze aan de bovenkant (liefst all time high) van een trend ontstaat. Daarnaast moet de Hanging Man een bevestiging krijgen.

Wat houdt het in

Er is een sterke sell-off na marktopening gedurende een uptrend. Echter, aan het eind van de handelsdag sluit de markt op of vlak onder de high van de dag en blijkt de hoogste koers van de dag (vrijwel) gelijk te zijn aan de hoogste koers van de dag eerder. Dit toont de potentie voor verdere sell-offs. Daar de betrouwbaarheid van de Hanging Man indicator laag is, moet de trendomkeer bevestigd worden door een lange zwarte dag of een flinke gap down op de dag erna, gevolgd door een lagere opening. Als de opening en sluiting gelijk zijn noemen we het patroon een Dragonfly Doji. De Dragonfly Doji heeft een hogere betrouwbaarheid dan alleen de Hanging Man.

Wat achtergrond info

De Hanging Man is een Umbrella Line daar de candle wat weg heeft van een Paraplu. Komt dit patroon na een eerdere stijging, zoals hier, dan is het negatief. Komt hetzelfde patroon echter na een eerdere daling van de markt, dan heet de Umbrella een Hammer en die staat voor een positief signaal. De Umbrella Line "Hanging Man" is overigens zo genoemd omdat de Candle op een hangende man met bengelende benen lijkt.

18. Harami (bearish)



Patroon: Trendomkeer
Trend: Bearish
Betrouwbaarheid: Laag

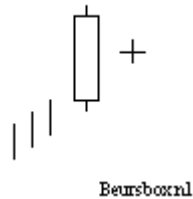
Hoe te herkennen

Er is een lange witte dag ontstaan.
De tweede dag is een zwarte dag die compleet omvat (engulfed) is door de real body van de eerste dag.

Wat houdt het in

Na een lange witte dag op de top van een uptrend ontstaat een lange zwarte candle die lager opent dan het slot van de vorige dag. Er is een laag handelsvolume en de dag sluit lager dan de opening, maar nog binnen de witte real body van de dag ervoor: een signaal dat de huidige uptrend aan kracht verliest. De Harami indicator moet bevestigd worden door een volgende handelsdag in de richting van de trendomkeer. Het Harami patroon is tevens de eerste twee dagen van het Three Inside patroon.

19. Harami Cross (bearish)



Patroon: Trendomkeer
Trend: Bearish
Betrouwbaarheid: Middelmatig

Hoe te herkennen

Een lange witte dag is ontstaan.

De tweede dag is een Doji die binnen de real body van de vorige dag blijft.

Wat houdt het in

Na een lange witte dag aan de bovenkant van een uptrend, opent de markt lager dan de sluiting van de vorige dag. Het handelsvolume is laag en de dag eindigt op dezelfde koers als de opening: een sterker signaal dan het standaard Harami patroon dat de huidige uptrend kracht aan het verliezen is.

20. Harami Tweezer (bearish)



Patroon: Trendomkeer
Trend: Bearish
Betrouwbaarheid: Laag

Hoe te herkennen

Er is een lange witte dag ontstaan.

De tweede dag is een kleine zwarte dag die compleet omvat (engulfed) is door de real body van de eerste dag en waarbij de hoogste punten van de upper shadow (vrijwel) aan elkaar gelijk zijn.

Wat houdt het in

Na een lange witte dag op de top van een uptrend, ontstaat een korte zwarte candle die lager opent dan het slot van de vorige dag. Er is een laag handelsvolume en de dag sluit fractioneel lager dan de opening en binnen de witte real body van de dag ervoor: een signaal dat de huidige uptrend aan kracht verliest. De Harami indicator moet bevestigd worden door een volgende handelsdag in de richting van de trendomkeer. Het Harami patroon is tevens de eerste twee dagen van het Three Inside patroon.

21. Identical Three Crows (bearish)



Patroon: Trendomkeer
Trend: Bearish
Betrouwbaarheid: Hoog

Hoe te herkennen

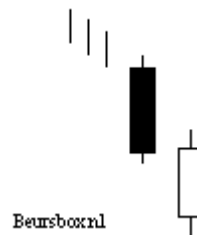
Drie lange zwarte dagen zijn ontstaan, ieder met een lagere sluiting onder de vorige dag.

Elke dag opent rond de sluiting van de vorige dag.

Wat houdt het in

In een uptrend zien we drie lange zwarte dagen ontstaan die openen rond de sluiting van de vorige dag. Dit patroon lijkt op het Three Black Crows patroon maar is anders omdat het nog specifiekere een verlies aan koopkracht laat zien. Een trendomkeer naar bearish is vrijwel zeker.

22. In Neck (bearish)



Patroon: Voortzetting
Trend: Bearish
Betrouwbaarheid: Middelmatig

Hoe te herkennen

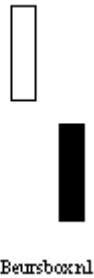
De eerste dag is een lange zwarte dag.

De tweede dag is een witte dag die onder de low van de vorige dag opent en op of vlakbij de sluitingskoers van de vorige dag sluit.

Wat houdt het in

Het In Neck patroon is een minder ingrijpende vorm van het On Neck patroon. Een kleine rally zit gebakken in de tweede dag, maar die eindigt op min of meer de sluitingskoers van de dag eerder. Daarmee blijkt, net als in het On Neck patroon, dat de downtrend zal voortzetten, maar het nog iets langer kan duren voor het zich laat zien.

23. Kicking (bearish)



Patroon: Trendomkeer
Trend: Bearish
Betrouwbaarheid: Hoog

Hoe te herkennen

De eerste dag is een witte Marubuzo dag.

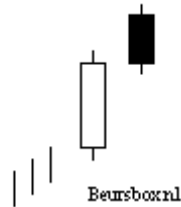
De tweede dag is een zwarte Marubuzo dag met een neerwaartse gap.

Wat houdt het in

Dit patroon is een sterk teken dat de markt omlaag zal gaan. Met deze indicator is de eerdere richting van de markt minder belangrijk dan met de andere indicatoren.

24. Meeting Lines (bearish)

(ook bekend als "Counterattack Line")



Patroon: Trendomkeer
Trend: Bearish
Betrouwbaarheid: Middelmatig

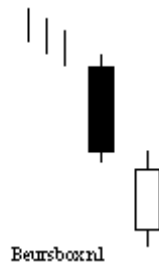
Hoe te herkennen

De eerste dag is een lange witte dag, en heeft een body boven de huidige trend.
De tweede dag is een lange zwarte dag en heeft een body die ook weer boven de huidige trend uitkomt.
Beide dagen sluiten op hetzelfde niveau.

Wat houdt het in

In een uptrend openen twee dagen boven de huidige trend, dat lijkt dus goed te gaan. Echter, de tweede dag opent weliswaar hoger, maar sluit uiteindelijk op hetzelfde niveau als de dag eerder. Dit laat duidelijk zien dat de traders het hoogste punt uitgetoet hebben en maakt de kans op een trendomkeer groter. Het bearishe Meeting Lines patroon is vrijwel gelijk aan, maar minder betrouwbaar dan het Dark Cloud Cover patroon.

25. On Neck (bearish)



Patroon: Voortzetting
Trend: Bearish
Betrouwbaarheid: Middelmatig

Hoe te herkennen

De eerste dag is een lange zwarte dag

De tweede dag is een niet te grote witte dag die onder de laagste koers van de vorige dag opent en sluit op de laagste koers van de vorige dag.

Wat houdt het in

Het On Neck patroon is typisch een patroon voor een downtrend. Het feit dat een kleine rally in de twee dag is ingebouwd, maar eindigt bij de low van de voorgaande zwarte dag laat zien dat de beer zal winnen.

26. Separating Lines (bearish)



Patroon: Voortzetting
Trend: Bearish
Betrouwbaarheid: Laag

Hoe te herkennen

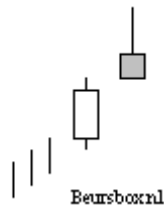
De eerste dag is een lange witte dag.

De tweede dag is een zwarte dag met dezelfde openingskoers als de eerste dag.

Wat houdt het in

In een downtrend zien we een lange witte dag ontstaan. De tweede dag echter zien we de markt openen op het niveau waarop de eerste dag werd afgesloten, maar vervolgens dalen de koersen toch weer. Dit duidt erop dat de neerwaartse trend niet gebroken is.

27. Shooting Star (bearish)



Patroon: Trendomkeer
Trend: Bearish
Betrouwbaarheid: Laag tot middelmatig

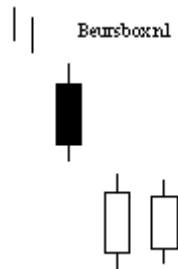
Hoe te herkennen

Een smalle real body aan de bovenkant van een tradingrange.
De koers opent de tweede dag met een gap omhoog.
De upper shadow is normaal gesproken drie keer zo lang als de realbody.
Geen (of vrijwel geen) lower shadow.

Wat houdt het in

De markt opent in de uptrend met een gap omhoog. Ze weet te stijgen tot een nieuwe high maar verliest dan snel aan kracht en sluit vlak bij het laagste punt van de dag: een duidelijk bearish teken. Bevestiging van de trendomkeer is de opening onder de body van de Shooting Star op de volgende beursdag. Als de openingskoers en de sluitingskoers gelijk aan elkaar zijn is het een Gravestone Doji. Deze Gravestone Doji heeft een hogere betrouwbaarheid dan de Shooting star.

28. Side by Side White Lines (bearish)



Patroon: Voortzetting
Trend: Bearish
Betrouwbaarheid: Middelmatig

Hoe te herkennen

De eerste dag is een zwarte dag.

De tweede dag is een witte dag die met een gap omlaag weet te openen.

De derde dag is een witte dag met ongeveer dezelfde real body omvang als de tweede dag en een sluitingskoers die ook (vrijwel) gelijk is aan die van de tweede dag.

Wat houdt het in

In een downtrend zien we een zwarte dag gevolgd door een tweetal witte dagen die na de eerste dag met en gap omlaag zijn geopend. Dit duidt er meestal op dat de shorters hun posities aan het sluiten zijn en er geen trendomkeer zal gaan komen. Vooralsnog dus een voortzetting van de dalende trend, ondanks de twee witte dagen.

29. Three Black Crows (bearish)



Patroon: Trendomkeer
Trend: Bearish
Betrouwbaarheid: Hoog

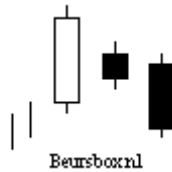
Hoe te herkennen

Drie lange zwarte dagen, elk met een sluiting onder de vorige dag.
Elke dag opent binnen de body van de vorige dag.
Elke dag sluit vlak bij de low van de dag.

Wat houdt het in

In een uptrend zien we drie lange zwarte dagen met steeds een lagere sluiting. Dit patroon duidt erop dat de prijzen te lang te hoog waren, en beleggers nemen nu fors winst op hun posities.

30. Three Inside Down (bearish)



Patroon: Trendomkeer
Trend: Bearish
Betrouwbaarheid: Hoog

Hoe te herkennen

We zien een bearish Harami patroon in de eerste twee dagen.
De derde dag is een zwarte dag met een lagere sluiting dan de tweede dag.

Wat houdt het in

Dit patroon is betrouwbaarder dan het standaard Harami patroon. De derde dag is de bevestiging van de bearishe trendomkeer.

31. Thrusting (bearish)



Patroon: Voortzetting
Trend: Bearish
Betrouwbaarheid: Laag

Hoe te herkennen

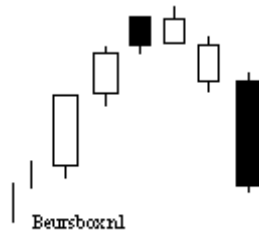
De eerste dag is een lange zwarte dag.

De tweede dag is een witte dag met een openingskoers onder de low van de vorige dag en een sluiting binnen de real body van de eerste dag, maar dan wel onder het midden daarvan.

Wat houdt het in

Het Thrusting patroon is een zwak familielid van het On Neck- en In Neck voortzetting patroon. Een rally zet in op de tweede dag maar sluit laag binnen de real body van de eerste zwarte dag. Echter daar de sluitingskoers niet eens tot de helft van de body van de eerste dag komt zullen de bulls waarschijnlijk teleurgesteld raken en de downtrend zet zich voort.

32. Tower Top (bearish)



Patroon: Trendomkeer
Trend: Bearish
Betrouwbaarheid: Hoog

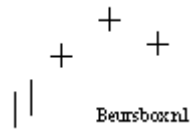
Hoe te herkennen

In een stijging zien we de real bodies gaande de stijging kleiner worden en aan de top ontstaat een kleine zwarte dag, gevolgd door een dag waarbij een kleine stijging ten opzichte van de opening ontstaat, maar waarbij de koers sluit onder de openingskoers van de dag eerder. De dag erna een witte candle, maar een sluiting rond de openingskoers van de dag eerder. Daarna is het ineens over en zien we een enorme zwarte candle ontstaan.

Wat houdt het in

De markt verliest kracht hetgeen zichtbaar is aan steeds kleinere real bodies gevolgd door de top. In de dagen na de top zien we steeds wel intraday enige wil om hoger te sluiten, maar in feite is het achteruit fietsen. Zodra dat duidelijk wordt geven de bulls het op en zien we een enorme duikeling. Het nadeel van dit patroon is het feit dat als je als belegger wacht tot die lange zwarte candle, je in feite erg laat bent. De kunst is het dus dit patroon vroeg te herkennen, bijvoorbeeld aan de kleiner wordende candles.

33. Tri Star (bearish)



Patroon: Trendomkeer
Trend: Bearish
Betrouwbaarheid: Middelmatig

Hoe te herkennen

Een Doji ontstaat op drie elkaar opvolgende dagen.
De tweede Doji opent met een gap boven de eerste en derde.

Wat houdt het in

In een lange uptrend laat de markt zwakte zien daar de real bodies steeds kleiner worden. De opwaartse trend is over met de Tri Star, die laat zien dat er weinig kracht over is en de bears de show weer kunnen gaan stelen.

34. Two Crows (bearish)



Patroon: Trendomkeer
Trend: Bearish
Betrouwbaarheid: Middelmatig

Hoe te herkennen

De eerste dag is een lange witte dag.

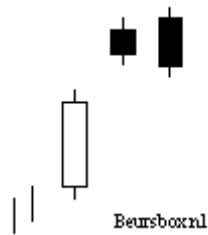
De tweede dag is een zwarte dag die opent met een gap omhoog.

De derde dag is een zwarte dag die opent binnen de real body van de tweede dag en sluit binnen de real body van de eerste dag.

Wat houdt het in

In een uptrend sluit de markt lager na een opwaartse gap. Dit wordt gevolgd door een volgende zwarte dag die de gap volledig sluit. Het Two Crows patroon laat zien dat de uptrend erodeert. Een trendomkeer is waarschijnlijk.

35. Upside Gap Two Crows (bearish)



Patroon: Trendomkeer
Trend: Bearish
Betrouwbaarheid: Hoog

Hoe te herkennen

De eerste dag is een lange witte dag die binnen de uptrend valt.

De tweede dag is een zwarte dag die opent met een gap omhoog.

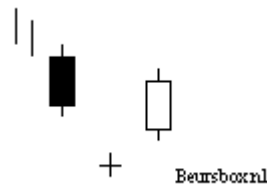
De derde dag is ook zwart en omvat (engulfs) de eerdere zwarte dag, maar sluit nog wel boven de eerste dag.

Wat houdt het in

In een uptrend zien we de markt falen, maar deze weet zich nog wel te handhaven boven de slotkoers van de dag eerder. De volgende dag zien we weer een terugval, maar nog steeds boven de sluitingskoers van de eerste dag. Dit maakt duidelijk dat de markt moeite heeft dit niveau vast te houden en we kunnen ons opmaken voor een bearish ritje.

BULLISHE PATRONEN

1. Abandoned Baby (bullish)



Patroon: Omkering
Trend: Bullish
Betrouwbaarheid: Hoog

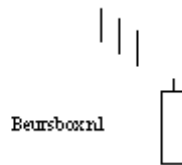
Hoe te herkennen

Eerste dag is normaal gesproken een lange zwarte dag.
Tweede dag is een doji die met een gap opent in de richting van de eerdere trend.
De derde dag is een witte dag, gapping in de tegengestelde richting, zonder overlappende shadows.

Wat houdt het in

In een downtrend wordt de markt gevoed met de lange zwarte dag en gaps open op de tweede dag. Echter, die tweede dag blijft de handel in een beperkte range hangen, en sluit op of vlakbij de openingskoers. Dit scenario laat duidelijk zien dat er potentie is voor een rally omdat zoveel posities zijn veranderd. Bevestiging van de trendomkeer komt op de derde witte dag, en is overduidelijk door de opwaartse gap.

2. Belt Hold (bullish)



Patroon: Trendomkeer
Trend: Bullish
Betrouwbaarheid: Laag

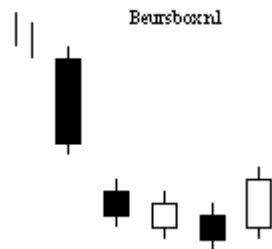
Hoe te herkennen

Een witte body zonder lower shadow ontstaat in de downtrend.

Wat houdt het in

In een downtrend ontstaat een witte body met een openingskoers die tevens de low voor de dag is. Dit kan op een rally voor de bulls wijzen.

3. Breakaway (bullish)



Patroon: Trendomkeer
Trend: Bullish
Betrouwbaarheid: Middelmatig

Hoe te herkennen

De eerste dag is een lange zwarte dag.

De tweede dag is een zwarte dag die met een gap opent onder de eerste dag.

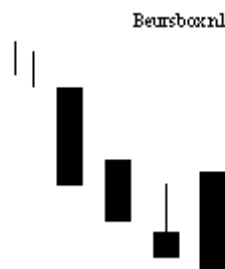
De derde en vierde dag blijven gaan in de richting van de tweede dag met steeds een lagere slotkoers.

De vijfde dag is een lange witte dag die in de gap van de eerste en tweede dag sluit.

Wat houdt het in

De downtrend ziet de prijzen bodemen. Het resultaat is een lange witte dag die de gap tussen de eerste en tweede dag niet weet te sluiten. Dit lijkt te wijzen op een korte termijn trendomkeer.

4. Concealing Baby Swallow (bullish)



Patroon: Trendomkeer
Trend: Bullish
Betrouwbaarheid: Hoog

Hoe te herkennen

De eerste twee dagen zijn zwarte Marubozu dagen.

De derde dag is een zwarte dag die met een gap omlaag opent maar gedurende de dag binnen de body range van de tweede dag komt.

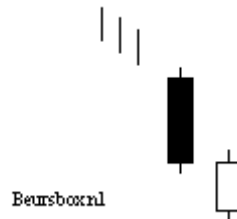
De vierde dag is een zwarte Marubozu dag die de derde dag omsluit (engulfing).

Wat houdt het in

In een sterke downtrend, benadrukt door de twee achtereenvolgende zwarte Marubozu dagen, ontstaat een gapping zwarte dag die gaat traden in de body van de voorgaande dag. De laatste dag, weer een zwarte Marubozu, laat zien dat beleggers uitverkoop houden, daar we op de laagste koers, een nieuw low, sluiten. Dit geeft de shorters een opening om hun posities te sluiten en daarmee hun winst te nemen. Een bullishe trendomkeer kan gaan aanvangen.

5. Counterattackline (bullish)

(Ook bekend als "Counterattackline")



Patroon: Trendomkeer
Trend: Bullish
Betrouwbaarheid: Middelmatig

Hoe te herkennen

De eerste dag is een lange zwarte dag en heeft een body die lager is dan de eerdere trend.

De tweede dag is een lange witte dag, en heeft een body die ook lager is dan de eerdere trend.

Beide dagen sluiten op hetzelfde niveau.

Wat houdt het in

In een downtrend openen twee dagen onder de eerdere trend. Ondanks de lagere opening rallied de tweede dag tot aan de sluiting van de eerdere dag. Dit duidt erop dat traders de low getest hebben waarna een trendomkeer zeer wel mogelijk is.

6. Doji Star (bullish)



Patroon: Trendomkeer
Trend: Bullish
Betrouwbaarheid: Middelmatig

Hoe te herkennen

De eerste dag is een lange zwarte dag.

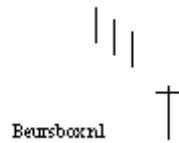
De tweede dag is een Doji met een gap in de richting van de voorgaande trend.

De shadows van de Doji moeten kort zijn.

Wat houdt het in

In de downtrend verliest de markt vertrouwen hetgeen geïllustreerd wordt door de lange zwarte dag. De volgende dag echter blijkt na de gap in dezelfde richting de handel beperkt tot een heel kleine tradingrange en sluiten we op of vlakbij de openingskoers. Dit scenario laat duidelijk de potentie voor een rally zien daar veel posities zijn gekeerd. Bevestiging van de trendomkeer zou een hogere opening op de derde dag moeten zijn.

7. Dragonfly Doji (bullish)



Patroon: Trendomkeer
Trend: Bullish
Betrouwbaarheid: Laag tot middelmatig

Hoe te herkennen

Een kleine real body aan de bovenzijde van de trading range.
Lower shadow zeker twee keer zo lang als de real body.
Geen (of vrijwel geen) upper shadow.

Wat houdt het in

Er is in de downtrend een scherpe sell off in de eerste openingsuren van de beurs. Echter later in de dag zien we de markt klimmen naar zo'n beetje het hoogste punt van de dag. Dit laat zien dat de kracht van het slechte sentiment aan het verzwakken is, zeker als de real body wit is. (sluiting is hoger dan openingskoers). Daar de betrouwbaarheid van alleen de hamer (hammer) laag is kan een trendomkeer bevestigd worden door een hogere opening en vervolgens een hogere sluiting op de volgende beursdag. Als de open en close aan elkaar gelijk zijn is de indicator een Dragonfly Doji. De Dragonfly Doji heeft een hogere betrouwbaarheid dan de Hammer.

8. Engulfing (bullish)



Patroon: Trendomkeer
Trend: Bullish
Betrouwbaarheid: Middelmatig

Hoe te herkennen

Een lange zwarte dag gevolgd door een tweede dag met een lange witte body die de zwarte body volledig omsluit. (engulfing)

Wat houdt het in

Als dit in een downtrand voorkomt geeft het bij de opening het idee dat de beurs verder omlaag gaat. Echter zien we gedurende de dag vraag ontstaan zodanig dat de koers zelfs boven de openingskoers van de dag ervoor weet te komen. De downtrend verliest haar kracht en koopjesjagers komen in de markt. De Engulfing indicator is ook de eerste twee dagen van de Three Outside patterns.

9. Hammer (bullish)



Patroon: Trendomkeer
Trend: Bullish
Betrouwbaarheid: Laag tot middelmatig

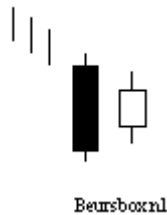
Hoe te herkennen

Een kleine real body aan de onderzijde van de trading range.
Lower shadow zeker twee keer zo lang als de real body. De kleur van de body maakt overigens niets uit.
Geen (of vrijwel geen) upper shadow.

Wat houdt het in

Er is in de downtrend een scherpe sell off in de eerste openingsuren van de beurs. Echter later in de dag zien we de markt klimmen naar zo'n beetje het hoogste punt van de dag. Dit laat zien dat de kracht van het slechte sentiment aan het verzwakken is, zeker als de real body wit is. (sluiting is hoger dan openingskoers). Daar de betrouwbaarheid van alleen de hamer (hammer) laag is kan een trendomkeer bevestigd worden door een hogere opening en vervolgens een hogere sluiting op de volgende beursdag. Als de open en close aan elkaar gelijk zijn is de indicator een Dragonfly Doji. De Dragonfly Doji heeft een hogere betrouwbaarheid dan de hammer.

10. Harami (bullish)



Patroon: Trendomkeer
Trend: Bullish
Betrouwbaarheid: Laag

Hoe te herkennen

Een lange zwarte dag is ontstaan.

De tweede dag is een witte dag waarbij de real body compleet is omsloten (engulfed) door de real body van de eerste dag.

Wat houdt het in

Na een lange zwarte dag aan de onderzijde van een downtrend ontstaat een witte candlestick die hoger opent dan de sluitingskoers van de vorige dag. De prijs wordt omhoog geduwd door shortcovering, hetgeen op zijn beurt weer verdere koopacties genereert. De Harami indicator moet bevestigd worden met een volgende handelsdag in de richting van de trendomkeer. Het Harami patroon is ook de eerste twee dagen van het Three Inside patroon.

11. Harami Cross (bullish)



Patroon: Trendomkeer
Trend: Bullish
Betrouwbaarheid: Laag

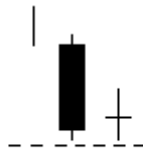
Hoe te herkennen

Een lange zwarte dag is zichtbaar.
De tweede dag is een Doji binnen de real body van de vorige dag.

Wat houdt het in

Na een lange zwarte dag onderaan een downtrend opent de markt hoger dan de sluiting van de vorige dag, en sluit die dag op de openingskoers. De Harami Cross indicator is belangrijker dan de standaard Harami indicator en duidt op een trendomkeer voor de stieren.

12. Harami Tweezer (bullish)



Beursbox.nl

Patroon: Trendomkeer
Trend: Bullish
Betrouwbaarheid: Laag tot middelmatig

Hoe te herkennen

Een lange zwarte dag is zichtbaar.

De tweede dag is een Doji binnen de real body van de vorige dag, echter met een laagste koers (laagste punt lower shadow) gelijk aan de vorige dag.

Wat houdt het in

Na een lange zwarte dag onderaan een downtrend opent de markt hoger dan de sluiting van de vorige dag, en sluit die dag op de openingskoers. De Harami Cross indicator is belangrijker dan de standaard Harami indicator en duidt op een trendomkeer voor de stieren. De gelijke bodem geeft aan dat dit niveau extra steunwaarde heeft.

13. Homing Pigeon (bullish)



Patroon: Trendomkeer
Trend: Bullish
Betrouwbaarheid: Middelmatig

Hoe te herkennen

De eerste dag is een lange zwarte dag.

De tweede dag is een kleinere zwarte dag die valt binnen de body van de eerste dag.

Wat houdt het in

In een downtrend blijven de beren hun gelijk houden. Echter de tweede dagopening en sluiting binnen de body van de eerste dag duiden op een erosie van de downtrend. Voortdurende sell-offs, gevolgd door buy-ins kunnen een bullishe trendomkeer inluiden.

14. Inverted Hammer (bullish)



Patroon: Trendomkeer
Trend: Bullish
Betrouwbaarheid: Laag tot middelmatig

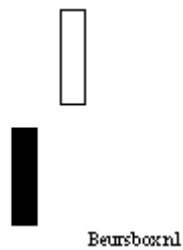
Hoe te herkennen

Een kleine real body aan de onderkant van de trading range.
Upper shadow normaal gesproken niet meer dan twee keer zo lang als de real body.
Geen (of vrijwel geen) lower shadow.

Wat houdt het in

De markt opent onder de sluiting van de vorige dag, waarna de bulls een korte rally inzetten, echter niet genoeg om te sluiten boven het slot van de vorige dag. Daar dit de shorters in een verlies positie zet, geeft het Inverted Hammer patroon de potentie voor de aankomende rally aan. Bevestiging van de trendomkeer zal een opening boven de body van de Inverted Hammer op de volgende handelsdag zijn. Als de opening en het slot gelijk aan elkaar zijn noemen we het een Gravestone Doji. De Gravestone Doji heeft een hogere betrouwbaarheid dan een Inverted Hammer.

15. Kicking (bullish)



Patroon: Trendomkeer
Trend: Bullish
Betrouwbaarheid: Hoog

Hoe te herkennen

De eerste dag is een zwarte Marubuzo dag.
De tweede dag is een witte Marubuzo dag met een gap omhoog.

Wat houdt het in

Dit patroon is een sterk teken dat de markt de richting omhoog zal gaan kiezen. Met deze indicator is de eerdere richting van de markt niet zo belangrijk als met de andere indicatoren.

16. Ladder Bottom (bullish)



Patroon: Trendomkeer
Trend: Bullish
Betrouwbaarheid: Middelmatig

Hoe te herkennen

Drie zwarte dagen volgen elkaar op met steeds lagere openingen en sluitingen.
De vierde dag is een zwarte dag met een upper shadow.
De vijfde dag is een witte dag die boven de body van de vierde dag opent.

Wat houdt het in

In een stevige downtrend krijgen de shorters een kans om te verkopen en winst te nemen op de vierde dag. Dit resulteert dan weer in een opwaartse gap op de vijfde dag. Als de body van de vijfde dag lang is, of het volume van die dag hoog is, dan is de kans op een bullishe trendomkeer groot.

17. Matching Low (bullish)



Patroon: Trendomkeer
Trend: Bullish
Betrouwbaarheid: Middelmatig

Hoe te herkennen

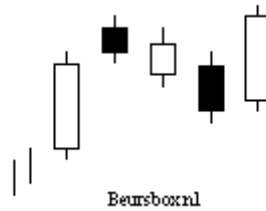
De eerste dag is een lange zwarte dag.

De tweede dag is een zwarte dag met een sluitingskoers gelijk aan die van de eerste dag.

Wat houdt het in

In en downtrend zien we twee zwarte dagen met een gelijk sluitingsniveau. Dit duidt op een korte termijn steun en kan een trendomkeer in de volgende handelssessie inluiden.

18. Mat Hold (bullish)



Patroon: Voortzetting
Trend: Bullish
Betrouwbaarheid: Hoog

Hoe te herkennen

De eerste dag is een lange witte dag.

De tweede dag opent met een gap omhoog en is een zwarte dag.

De tweede, derde en vierde dag hebben kleine real bodies en volgen een kort neerwaarts patroon, maar blijven in de range van de eerste dag.

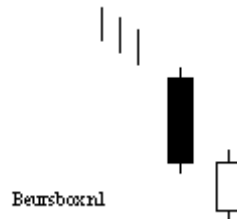
De vijfde dag is een lange witte dag die boven de sluitingskoers van de eerste dag sluit.

Wat houdt het in

Het Mat Hold patroon is vergelijkbaar met het Rising Three Methods patroon. In een uptrend zien we een lange witte dag, gevolgd door drie dagen met kleine real bodies die een korte downtrend laten zien. Op de vijfde dag komen de bulls in actie die de twijfel van de laatste dagen opzij zetten en een nieuwe high plaatsen. De poging van de bears de trend te keren is gepareerd en de opwaartse trend zal zich voortzetten.

19. Meeting Lines (bullish)

(Ook bekend als "Counterattackline")



Patroon: Trendomkeer
Trend: Bullish
Betrouwbaarheid: Middelmatig

Hoe te herkennen

De eerste dag is een lange zwarte dag en heeft een body die lager is dan de eerdere trend.

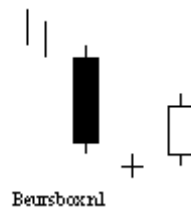
De tweede dag is een lange witte dag, en heeft een body die ook lager is dan de eerdere trend.

Beide dagen sluiten op hetzelfde niveau.

Wat houdt het in

In een downtrend openen twee dagen onder de eerdere trend. Ondanks de lagere opening rallied de tweede dag tot aan de sluiting van de eerdere dag. Dit duidt erop dat traders de low getest hebben waarna een trendomkeer zeer wel mogelijk is.

20. Morning Doji Star (bullish)



Patroon: Trendomkeer
Trend: Bullish
betrouwbaarheid: Hoog

Hoe te herkennen

De eerste dag is een lange zwarte dag.

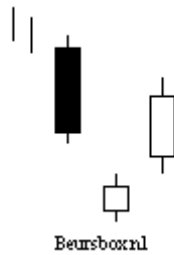
De tweede dag is een Doji die opent met een gap in de richting van de eerdere trend.

De derde dag is een witte dag.

Wat houdt het in

In een downtrend zien we de markt met kracht de eerdere trend voorzetten met zelfs een gap op de tweede dag. Echter, die tweede dag blijft de markt in een smalle range en sluit op of vlakbij de openingskoers. Dit scenario maakt de kans op een rally groter daar veel posities gekeerd zijn. Bevestiging van de trendomkeer komt met de witte candle (real body) op de derde dag. De Morning Doji Star is een volledig gerealiseerd bullish Doji Star patroon.

21. Morning Star (bullish)



Patroon: Trendomkeer
Trend: Bullish
Betrouwbaarheid: Hoog

Hoe te herkennen

De eerste dag is een lange zwarte dag.

De tweede dag is een kleine dag die in de richting van de eerdere trend met een gap opent.

De derde dag is een witte dag.

Wat houdt het in

In een downtrend zien we de markt met kracht de eerdere trend voorzetten met zelfs een gap op de tweede dag. Echter, die tweede dag blijft de markt in een smalle range en sluit op of vlakbij de openingskoers. Dit scenario maakt de kans op een rally groter daar veel posities gekeerd zijn. Bevestiging van de trendomkeer komt met de witte candle (real body) op de derde dag.

22. Piercing Line (bullish)



Patroon: Trendomkeer
Trend: Bullish
Betrouwbaarheid: Middelmatig

Hoe te herkennen

De eerste dag is een lange zwarte dag.

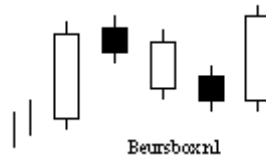
De tweede dag is een witte dag met de opening onder de sluitingskoers van de dag eerder.

Deze tweede dag sluit binnen de real body van de eerste dag, maar wel boven het midden daarvan.

Wat houdt het in

In een downtrend zien we een gap omlaag, maar een sterk herstel gedurende de tweede dag, waarbij boven het middenpunt van de eerste dag wordt gesloten. Dit patroon duidt erop dat hier een kans voor de stieren ligt om de markt te betreden en de trendomkeer te steunen. Het Piercing Line patroon is tegengesteld aan het Dark Cloud Cover patroon.

23. Rising Three Methods (bullish)



Patroon: Voortzetting
Trend: Bullish
Betrouwbaarheid: Hoog

Hoe te herkennen

De eerste dag is een lange witte dag.

De tweede dag, derde dag en vierde dag hebben kleine real bodies die in een neerwaarts patroon zitten, echter wel binnen de real body van de eerste dag blijven. De vijfde dag is een lange witte dag die boven de sluitingskoers van de eerste dag uitkomt.

Wat houdt het in

In een uptrend zien we een lange witte dag ontstaan, gevolgd door drie negatieve dagen die elkaar opvolgen in een dalende trend, maar opmerkelijk genoeg blijven ze binnen de real body van de eerste dag en hebben ze kleine real bodies. Op de vijfde dag pakken de stieren de draad weer op en wordt de uptrend weer met kracht ingezet. Na een korte pauze is er weer voldoende vertrouwen opgebouwd.

24. Separating Lines (bullish)



Patroon: Voortzetting
Trend: Bullish
Betrouwbaarheid: Laag

Hoe te herkennen

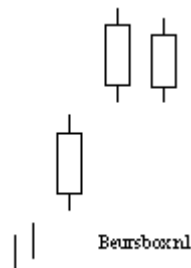
De eerste dag is een lange zwarte dag.

De tweede dag is een witte dag met een zelfde openingskoers als de eerste dag.

Wat houdt het in

In een uptrend zien we een lange zwarte dag. De tweede dag zien we echter de koersen herstellen vanaf het punt waar we de eerste dag gebleven waren. Dit lijkt erop te wijzen dat de uptrend nog steeds intact is.

25. Side by Side White Lines (bullish)



Patroon: Voortzetting
Trend: Bullish
Betrouwbaarheid: Hoog

Hoe te herkennen

De eerste dag is een witte dag.

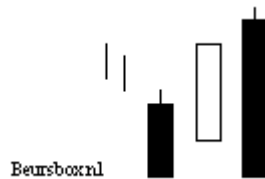
De tweede dag is een witte dag die met een gap omhoog weet te openen.

De derde dag is een witte dag met min of meer dezelfde real body lengte en een zelfde sluitingsniveau als de tweede dag.

Wat houdt het in

In een uptrend zien we drie witte dagen met een opwaartse gap tussen de eerste twee en een gelijke lengte van de real body van dag twee en drie waarbij deze ook nog eens op hetzelfde niveau sluiten. Dit wijst op een opbouw van de kracht van de uptrend.

26. Stick Sandwich (bullish)



Patroon: Trendomkeer
Trend: Bullish
Betrouwbaarheid: Middelmatig

Hoe te herkennen

De eerste dag is een zwarte dag.

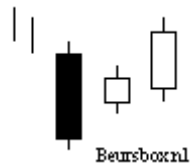
De tweede dag is een witte dag die boven de sluitingskoers van de eerste dag weet te blijven.

De derde dag is een zwarte dag met een sluiting vrijwel gelijk aan die van de eerste dag.

Wat houdt het in

Dit patroon laat drie hogere openingen zien, maar uiteindelijk zien we de derde dag een sluitingskoers die niet veel verschilt met die van de eerste dag. Dit patroon is indicatief voor een markt die een steunniveau zoekt. De trend heeft de potentie om te keren, gesteund als ze is door de nieuwe steun.

27. Three Inside Up (bullish)



Patroon: Trendomkeer
Trend: Bullish
Betrouwbaarheid: Hoog

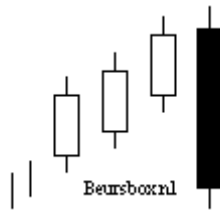
Hoe te herkennen

We zien een bullish Harami patroon in de eerste twee dagen. de derde dag is een witte dag met een hogere sluiting dan de tweede dag.

Wat houdt het in

Dit patroon is betrouwbaarder dan het reguliere Harami patroon. De derde dag is de bevestiging van de bullishe trendomkeer.

28. Three-Line Strike (bullish)



Patroon: Voortzetting
Trend: Bullish
Betrouwbaarheid: Laag

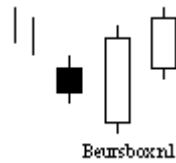
Hoe te herkennen

Drie lange witte dagen met steeds hogere sluitingskoersen.
De vierde dag opent hoger maar sluit onder de opening van de eerste dag.

Wat houdt het in

De zwarte dag brengt de koersen terug naar waar deze waren aan het begin van het patroon. Als de bullishe (opwaartse) trend sterk was voor dit patroon, dan mag verwacht worden dat deze trend zich zal voortzetten.

29. Three Outside Up (bullish)



Patroon: Trendomkeer
Trend: Bullish
Betrouwbaarheid: Hoog

Hoe te herkennen

We zien een Bullish Engulfing patroon in de eerste twee dagen.
De derde dag is een witte dag met een hogere sluiting dan de sluiting van de tweede dag.

Wat houdt het in

Dit patroon is een betrouwbare aanvulling op het standaard Engulfing patroon. De derde dag is de bevestiging van de bullishe (opwaartse) trendomkeer.

30. Three Stars in the South (bullish)



Patroon: Trendomkeer
Trend: Bullish
Betrouwbaarheid: Middelmatig

Hoe te herkennen

De eerste dag is een lange zwarte dag met een lange lower shadow.

De tweede dag is een zwarte dag die gelijk is aan de eerste, maar kleiner, waarbij de laagste koers van de dag net boven de laagste koers van de eerste dag is gebleven.

De derde dag is een kleine zwarte Marubozu die binnen de trading range van de tweede dag blijft.

Wat houdt het in

In een downtrend zien we drie zwarte dagen ontstaan. Iedere dag is echter zwakker binnen de trend, hetgeen de suggestie wekt dat er meer kopers in de markt komen.

Kleine rallies in iedere dag houden de markt weg van de low van de eerste dag. Alles wijst erop dat de bulls aan kracht winnen en de markt gaat keren.

31. Three White Soldiers (bullish)



Patroon: Trendomkeer
Trend: Bullish
Betrouwbaarheid: Hoog

Hoe te herkennen

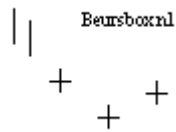
We zien drie lange witte dagen die ieder een hogere sluiting te zien geven ten opzichte van de vorige dag.

Elke dag opent binnen de real body van de vorige dag en sluit op vrijwel het hoogste punt van de dag.

Wat houdt het in

In een downtrend ontstaan drie witte dagen met steeds een hogere sluiting. Normaal gesproken duidt dit op kracht van de markt waarbij een trendomkeer opgebouwd wordt en zich rustig aan het uitbouwen is.

32. Tri Star (bullish)



Patroon: Trendomkeer
Trend: Bullish
Betrouwbaarheid: Middelmatig

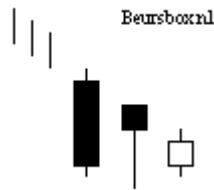
Hoe te herkennen

Een Doji ontstaat op drie opeenvolgende beursdagen.
De tweede Doji opent met een gap onder de eerste en derde.

Wat houdt het in

In een lange downtrend laat de markt zien dat er ruimte is voor een rally met het steeds kleiner worden van de real bodies. De trend eindigt met de bullish Tri Star, die laat zien dat heel wat posities gekeerd worden.

33. Unique Three River Bottom (bullish)



Patroon: Trendomkeer
Trend: Bullish
Betrouwbaarheid: Middelmatig

Hoe te herkennen

De eerste dag is een lange zwarte dag.

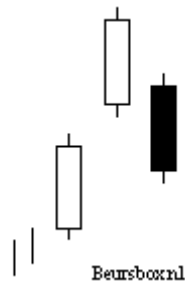
De tweede dag is een zwarte Harami dag met een shadow die een nieuwe low zet.

De derde dag is een korte witte dag die onder de sluitingskoers van de tweede dag sluit.

Wat houdt het in

Twee zwarte dagen volgen elkaar op, met de tweede dag die de body volledig omsloten ziet door de eerste dag. Echter, de lange lower shadow laat zien dat het bearishe sentiment aan het keren is. De derde dag opent lager, daarbij duidelijk aantonend dat de markt richting zoekt, maar sluit hoger. De bulls zouden het nu over moeten nemen.

34. Upside Gap Three Methods (bullish)



Patroon: Voortzetting
Trend: Bullish
Betrouwbaarheid: Middelmatig

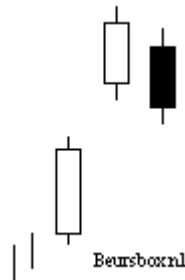
Hoe te herkennen

Twee lange dagen met een gap ertussen.
De derde dag is een zwarte dag die de gap volledig vult.

Wat houdt het in

Een uptrend wordt gevolgd door twee lange witte dagen met een opwaartse gap ertussen. De derde dag is een zwarte dag, maar dan wel één die de gap opvult. Dit mag gezien worden als een steun voor de opwaartse trend en wordt hoogstwaarschijnlijk veroorzaakt door tijdelijke winstnemingen.

35. Upside Tasuki Gap (bullish)



Patroon: Voortzetting
Trend: Bullish
Betrouwbaarheid: Middelmatig

Hoe te herkennen

De eerste twee dagen zijn witte dagen met een opening gap ertussen.
De derde dag is een zwarte dag die binnen de real body van de tweede dag en sluit in de gap tussen de eerste twee dagen.

Wat houdt het in

In een uptrend zien we een witte dag, gevolgd door nog een witte dag met een gap ertussen. Daarop volgt dan weer een zwarte dag die waarschijnlijk het gevolg is van winstnemingen vanwege de koerssprong. De trend zou de richting omhoog weer moeten oppakken.

BIJLAGE: PRAKTIJKVOORBEELDEN

Een tweetal voorbeelden uit de praktijk.

In Grafiek [1](#) ziet u welke signalen er duidelijk worden op de momenten dat de beurs/koers op het punt staat te keren. Een Doji zou bijvoorbeeld iedere dag gevormd kunnen worden, maar we zien dat dat patroon toch vooral op keerpunten voorkomt. Ook de Engulfing zou uiteraard iedere dag kunnen voorkomen, waarom niet? Echter ziet u in de grafiek hoe waardevol het volgen van dat patroon was geweest.

Het mooie aan de candles is dat vooral op de keerpunten er vrijwel altijd sprake is van een herkenbaar patroon. Dat maakt deze methode zo bijzonder. De methode doet het ook zeer goed in combinatie met de reguliere TA zoals we die in het Westen kennen. Ze bijten elkaar niet, maar vullen elkaar prachtig aan.

Zoals u in de omschrijvingen van de candles zult teruglezen moeten sommige patronen een bevestiging vinden in de volgende candle. Aan de hand van de openingskoers en de intradaykoers van de volgende dag kunt u vaak al nagaan of de gewenste bevestiging er nog in kan zitten. Als u weet wat u wilt zien hoeft u dus niet te wachten totdat de beursdag over is.

In Grafiek [2](#) ziet u de combinatie met MACD en Stochastic. Door alleen te handelen als alle seinen op groen staan kunt u uw risico enorm verlagen, maar u zult nog maar zelden handelen op deze manier. U zult dus vaak concessies aan de verkregen signalen willen doen. (Niet hoeven, want niemand dwingt u tot handelen) De signalen bijten elkaar niet vaak, ze komen alleen op een totaal andere manier tot stand en daardoor is de timing zelden precies gelijk. Door u hierin nader te bekwamen kunt u vroege signalen reeds oppikken en dan handelen als uw verwachting door de volgende indicator bevestigd wordt. Op deze manier kunt u al veel meer profiteren van ook de kortere koersbewegingen.

Tom Lassing

<http://www.beursbox.nl/>

juli 2003



Grafiek 1



Grafiek 2